

ANNEXES DU BILAN D'ACTIVITE 2010

Annexe I : Inclusions des patientes

Annexe II : Visites du site Internet

Annexe III : Professionnels du réseau

Annexe IV : Formations

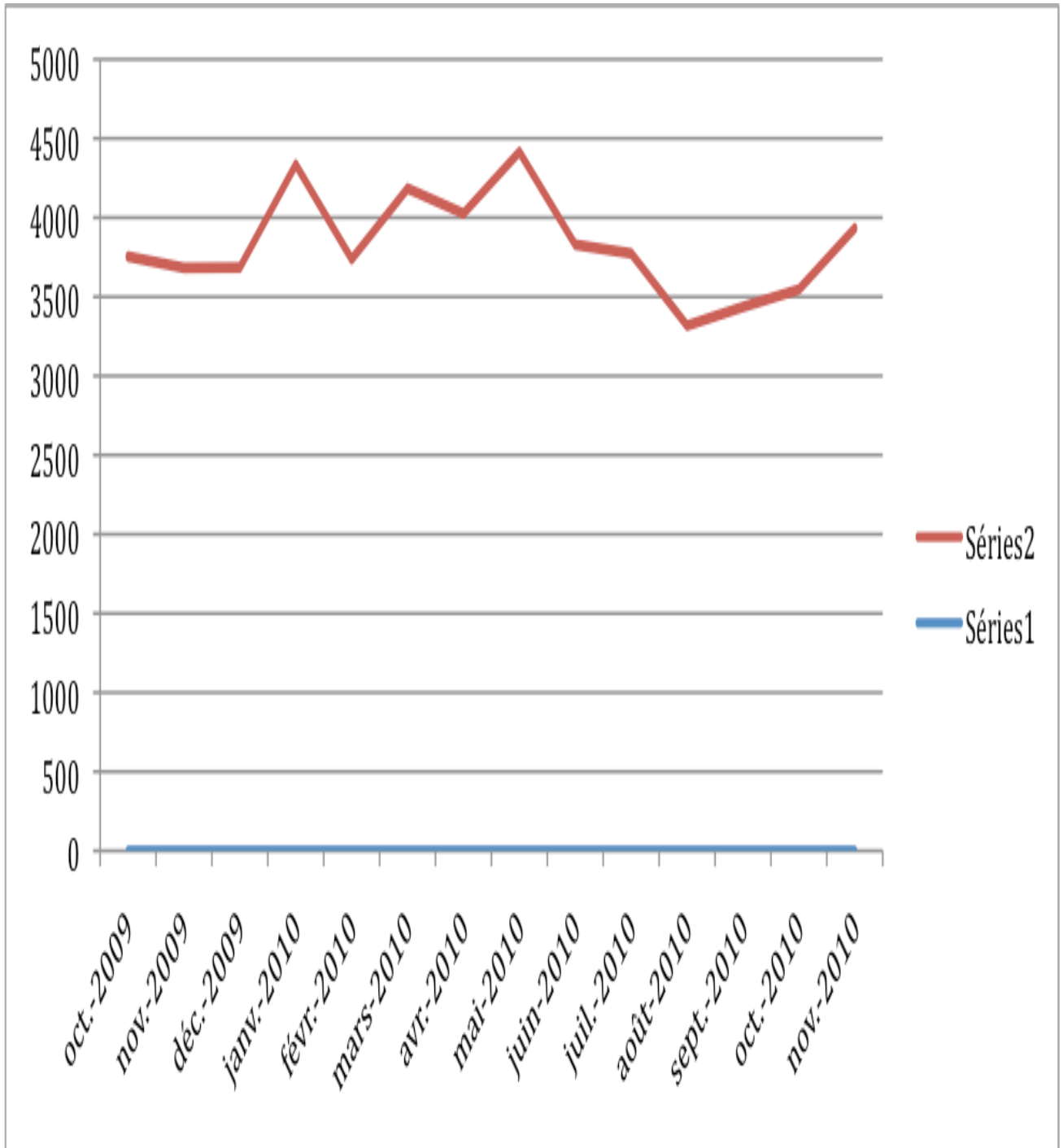
Annexe V : Nouveau CA

Annexe VI : Etat des comptes au 31 décembre 2010

Annexe I ; inclusion des patientes

| | |
|---|-----|
| Total des patientes incluses | 684 |
| Inclusions dans l'année | 100 |
| Suivi délégué | 43 |
| Suivi suspendu | 26 |
| Patientes ayant quitté le réseau | 49 |
| Décédés | 5 |
| File active de patientes dans le réseau | 604 |

Annexe II : Visites du site Internet



Annexe III ; Professionnels et adhérents du réseau

| Activité | Nombre d'adhérents |
|-------------------------|--------------------|
| Gynécologie | 115 |
| Kinésithérapie | 46 |
| Radiologie | 31 |
| Médecine générale | 27 |
| Psychologie clinique | 23 |
| Diététique | 23 |
| Oncologie médicale | 12 |
| Chirurgie | 8 |
| Radiothérapie | 6 |
| Médecine de la douleur | 2 |
| Anatomie pathologie | 2 |
| Oncogénétique | 1 |
| Infirmier | 2 |
| Biologie médicale | 1 |
| Endocrinologie | 1 |
| Chirurgie plastique | 1 |
| Psychoanalyse | 1 |
| Associations d'usagers | 2 |
| Etablissements de santé | 2 |
| Total | 306 |

Annexe IV ; Bilan des formations de l'année 2010

I) Formation médicale continue

Ces formations sont aussi ouvertes aux professionnels non médicaux.

Ces formations sont validantes pour la FMC le réseau étant agréé par le CNFMC (n° 100 255)

1) séance du 27 janvier 2010

- **thème : ostéoporose et cancer du sein**
- participants médecins ; 45
- participants non médecins ; 9

2) séance du 31 mars 2010

- **thème ; intérêt de l'IRM avant chirurgie mammaire**
- participants médecins ; 53
- participants non médecins ; 4

3) séance du 14 avril 2010

- **thème : séquelles du traitement radio-chirurgical du cancer du sein**
- participants médecins ; 12
- participants non médecins ; 14

4) séance du 19 mai 2010

- **thème : séance interactive autour de cas cliniques de pathologie mammaire**
- participants médecins ; 35
- participants non médecins ; 3

5) séance du 19 novembre 2010

- **thème : aspects psychologiques de l'après cancer**
- participants médecins ; 31
- participants non médecins ; 10

II) Formations continue des professionnels non médicaux

1) séance du 15 mars 2010

- **thèmes : principes généraux de la chirurgie carcinologique mammaire- les soins infirmiers dans le suivi post opératoire – le burn out des professionnels en oncologie –chimiothérapie orale – la loi sur la fin de vie-sophrologie dans la prise en charge du cancer du sein.**
- participants ; 24

2) Séance du 3 décembre 2010

- **thèmes ; reconstruction dans le cancer du sein – témoignage d’une patiente-aspects psychologiques de la reconstruction – grossesse après cancer du sein- prise en charge de la reconstruction – l’accompagnement en santé.**
- Participants ; 12.

Au total ont été formés 252 professionnels qui se répartissent ainsi ;

- **médecins : 176**
- **professionnels non médicaux : 76**

Annexe V ; nouveau CA du réseau

| | | |
|-----------------------------------|--|---------------------|
| Madame Bernadette CARCOPINO | Gynécologue libérale | PRESIDENTE |
| Madame Edwige BOURSTYN | Chirurgien hospitalier | VICE PRESIDENTE |
| Monsieur Philippe BENILLOUCHE | Radiologue libéral | VICE PRESIDENT |
| Monsieur Marc ESPIE | Oncologue hospitalier | SECRETAIRE |
| Madame Dominique VEXIAU ROBERT | Gynécologue libérale | SECRETAIRE ADJOINT |
| Monsieur Raphael GOUDINOUX | Cadre infirmier | TRESORIER |
| Madame Joëlle TAIEB | Kinésithérapeute | TRESORIERE ADJOINTE |
| Madame Françoise SARFATI | Gynécologue libérale | |
| Madame Nicole ZERNIK | Présidente EUROPA DONNA | |
| Monsieur Bertrand TOURNANT | Gynécologue libéral | |
| Madame Natacha ESPIE | Psychologue libérale | |
| Monsieur Guillaume SERGENT | Radiothérapeute libéral | |
| Monsieur Amaury DEGOUVELLO | Médecin généraliste | |
| Monsieur Jean Yves SEROR | Radiologue libéral | |
| Madame Anne Sophie HAMY | Oncologue hospitalière | |
| Monsieur Eric SAUVANET | Gynécologue (Hôpital St Joseph) | |
| Mme M. Olivier-Thomas | Cadre administratif (Hôpital Saint-Louis) | |

Annexe VI : état des comptes au 31 décembre 2010

| Nature dépenses | Nature des prestations | Financement prévu | Financement consommé | Ecart + : reliquat non consommé - ; ligne déficitaire |
|---|--|-------------------|----------------------|---|
| Section investissement | Matériel bureau et informatique | 4000 | 2044,19 | + 1955,81 |
| Charges de personnel | Secrétaire (1 TP) | 40170 | 29285,27 | + 10884,73 |
| | Coordonnateurs méd. (2 mi-temps) | 129780 | 118010,57 | + 11769,43 |
| | Coordonnateur adm. (1/2 temps) | 28550 | 26182,75 | + 2367,25 |
| | Autres charges de personnel | 2000 | 3424 | - 1424 |
| Total charges de personnel | | 200500 | 176902,59 | 23597,41 |
| Charges de fonctionnement (hors charges de personnels) | Photocopieur | 4000 | 0 | + 4000 |
| | Prestation cinéaste | 3000 | 1200 | +1800 |
| | Travaux | 2000 | 0 | +2000 |
| | Fournitures petit équipement/entretien | 500 | 415 | + 85 |
| | Fournitures administratives | 7000 | 4084 | +2916 |
| | Location mobilière | 1000 | 819 | +181 |
| | Maintenance | 1000 | 819 | +181 |
| | Primes assurances | 2000 | 1575 | +425 |
| | Documentation | 500 | 321 | +174 |
| | Formateurs | 2000 | 0 | + 2000 |
| | Web master | 7000 | 6690 | +310 |
| | Expert comptable/CAC | 6300 | 10516 | - 4216 |
| | Imprimés | 7000 | 10808 | -3808 |
| | Déplacement | 1000 | 35,80 | + 964,20 |
| | Réceptions | 2500 | 1987 | + 513 |
| | Frais télécommunication | 3000 | 2181 | + 819 |
| | Frais postaux | 5000 | 1974,06 | +3025,94 |
| | Services bancaires | 1000 | 630 | +370 |
| Impôts / taxes | 2200 | 6746 | -4546 | |
| Charges diverses | 500 | 520,26 | - 20,26 | |
| Total charges fonctionnement | | 58500 | 51921,12 | + 6778,88 |
| Prestations dérogatoires | Capitation | 3500 | 2000 | +1500 |
| | Soins de support | 2000 | 680 | + 1320 |
| | Radiologues | 2000 | 0 | + 2000 |
| Total prestations | | 7500 | 2680 | + 4820 |
| Vol caisse | | | 579,51 | - 579, 51 |
| Total | | 270.500 | 234127, 41 | + 38372, 59 |

Commentaire de l'état des comptes au 31/12/2010

I) Section charges salariales

Les charges salariales indiquées dans le tableau comprennent le salaire net + titre de transport+ cotisations sociales.

La section « charges salariales » n'a pas été consommée en totalité ; il reste un reliquat de 23590 euros. Cette différence s'explique par les faits suivants ;

- une nouvelle secrétaire a été embauchée d'abord en CDD du fait de l'arrêt maladie de la secrétaire titulaire, puis celle-ci ayant été déclarée inapte en médecine du travail, en CDI avec un salaire un peu moindre par rapport à celui- de la titulaire qui avait de l'ancienneté.
- l'un des deux médecins coordonnateur (Dr F. Ben Mérabet) a souhaité quitter le réseau (rupture conventionnelle) ; son poste est resté vacant et une partie de ses missions a été transférée à l'autre coordonnateur (Dr R. Mislawski). Depuis septembre il n'existe donc plus qu'un seul coordonnateur médical dont l'activité a augmenté. Ceci a entraîné une augmentation du salaire de ce dernier mais sans que lui soit attribué la totalité des rémunérations « coordination médicale » car il conserve une activité temps partielle. Il n'est pas prévu de recruter un autre coordonnateur médical.
- enfin le coordonnateur administratif (PY Louboutin) a quitté le réseau eu novembre après son recrutement par l'ARS ; il n'a été remplacé qu'en janvier 2011. Ayant démissionné, il n'a pas touché d'indemnité.
- la rubrique autre charge de personnel prend en compte les reliquats de salaires et de cotisations sociales de la secrétaire (C. Léna) qui a du être licenciée pour incapacité ainsi que son indemnité de licenciement.

II) Section « charges de fonctionnement »

Imprimés

Le dépassement provient de l'édition des actes du colloque « les proches de la personne atteint d'un cancer » ; mais ce dépassement est en grande partie comblé par un don d'un laboratoire (Sanofi) de 1500 euros et d'une subvention de l'Inca de 1500 euros.

Honoraires expert comptable et CAC

Il existe un dépassement de budget par rapport au prévisionnel qui s'explique par les faits suivants ;

- une modification en fin d'année de la convention avec l'expert du fait du départ du coordonnateur administratif. Ce dernier faisait un important travail de tenue des comptes qui préparait le travail de l'expert. Etant parti avant la fin de l'année, il a paru plus simple et moins onéreux pour l'avenir de transférer la majeure partie de la comptabilité aux services de l'expert ; l'augmentation des honoraires est de 1300 euros par rapport à la convention antérieure. L'accroissement de cette ligne budgétaire sera largement compensé pour les années suivantes ; le coordonnateur médical reprend le travail résiduel de tenue des livres et le reste du travail du coordonnateur administratif est repris par une nouvelle salariée à temps partiel.

- une partie des honoraires de 2008 n'avait pas été réglée ce qui a été fait cette année

Frais de déplacement

Si le plan comptable fait entrer dans cette rubrique la prise en charge des titres de transport, ceux-ci étant pris en compte dans les charges de personnel dans le tableau ci-dessus, nous n'avons retenu que les autres frais de transport qui sont très faibles cette année.

Charges diverses

Il s'agit des sommes versées au titre du service de médecine du travail

Vol de la caisse

Le réseau a été victime d'un vol en novembre 2010 qui a porté d'une part sur un carnet de chèques (opposition immédiate ; aucun chèque n'a été tiré avec ce carnet) et sur les espèces contenus dans la caisse.

III) Section prestations dérogatoires

On peut constater une demande qui reste assez faible par rapport à ce que nous avons évalué.

Conclusion

Si certaines lignes ont été déficitaires elles ont toutes été compensées par d'autres lignes des mêmes sections comme cela est autorisé par la convention de financement sans transfert d'une section à l'autre. Le résultat d'exploitation est excédentaire.

Paris le 30 mars 2011

Dr B. Carcopino

Présidente de Saint-Louis réseau sein